

При нормі сухих відходів - 0,46 т на 1-го робітника за рік (наказ №7 від 10.01.2006 р. Міністерства будівництва, архітектури та житлово-комунального господарства України), загальна кількість сміття становить:

$$15 \times 0,46 = 6,9 \text{ т/рік.}$$

Відходи вивозяться з території підприємства спеціалізованим автотранспортом згідно відповідної угоди із спеціалізованою організацією на офіційне місце їх утилізації. Майданчик для контейнерів пропонується розташувати на відстані більше 20 м від громадських будівель на території господарської зони підприємства.

### **8.3 Протипожежні заходи. Охорона праці.**

Даним проектом передбачені наступні протипожежні заходи:

-захист елементів конструкцій від руйнування при пожежі забезпечується застосуванням типових збірних залізобетонних і металевих конструкцій з необхідною межею вогнестійкості. Будівельні конструкції об'єктів на земельній ділянці відповідають вимогам «Правил пожежної безпеки в Україні» та будівельним нормам і правилам;

- до всіх будівель та споруд передбачені під'їзди завширшки 4,5 і 6,0 м з твердим покриттям;

- існуючий ставок №1 використовується як пожежна водойма, для цього проектом передбачено спорудження двох пірсів для забору води;

-технологічне обладнання заземлене. Виконаний блискавкозахист та захист від статичної електрики;

На майданчик підприємства запроектовані два в'їзди. Генеральним планом забезпечено під'їзд та проїзд пожежних машин до всіх будівель і споруд на території підприємства.

Всі споруди на території підприємства забезпечуються первинними засобами пожежегасіння з застосуванням спеціальних пожежних щитів.

Зовнішнє пожежегасіння здійснюється від кільцевої мережі протипожежного водопостачання діаметром 160 мм з пластикових труб, на якій встановлюються гідранти зовнішнього пожежегасіння на відстані 150 м. Розрахункова витрата води на зовнішнє пожежегасіння підприємства, приймається 10 л/с. (Відповідно до ДБН В.2.2-74:2013, талб.5)

Розрахунковий час пожежегасіння від зовнішнього протипожежного водопроводу 3 години.

Мінімальний протипожежний запас води зберігається в водонапірній башті.

Розрахунковий запас води на потреби зовнішнього пожежегасіння - 100 м<sup>3</sup>. Розрахунковий час відновлення протипожежного запасу води в резервуарах - 12 години. Загальний запас води в резервуарі водонапірної башти становить 200 м<sup>3</sup>.

Заходи з безпеки і охорони праці повинні враховувати настанови і вимоги Закону України «Про охорону праці», ДБН А.3.2-2, НПАОП 0.00-1.21, НПАОП 45.24-1.08.

Охорона праці на об'єкті забезпечується заходами по створенню нормальних умов праці, оптимальними об'ємно-планувальними рішеннями і особливостями будови інженерного обладнання.

## 8.4. Охорона навколишнього природного середовища. СТРАТЕГІЧНА ЕКОЛОГІЧНА ОЦІНКА ДОКУМЕНТУ ДЕРЖАВНОГО ПЛАНУВАННЯ.

### *1. Зміст та основні цілі документа державного планування, його зв'язок з іншими документами державного планування.*

«Детальний план території по вулиці Квітковій за межами населених пунктів Піщанської сільської ради Кременчуцького району Полтавської області»

В даній роботі обґрунтовується та розглядається можливість уточнення планувальної структури та функціонального призначення *земельної ділянки кадастровий номер 5322483800:02:000:0561 у комунальній власності, цільове призначення: для ведення товарного сільськогосподарського виробництва площею 80,9348 га*, обґрунтування потреб формування нових земельних ділянок та визначення їх цільового призначення.

Проект розроблений у відповідності з:

- Законом України «Про регулювання містобудівної діяльності»;
- Законом України «Про стратегічну екологічну оцінку»
- ДБН Б.2.2-12 2018 Планування і забудова територій
- ДСП -173 «Державні санітарні правила планування та забудови населених пунктів»;
- ДБН В.2.3-5-2001 «Вулиці та дороги населених пунктів»;
- ДБН Б.1.1-14:2012 «Склад та зміст детального плану території»;
- Програмою соціально-економічного розвитку Кременчуцького району на 2018,2019 р.
- Регіональна доповідь про стан навколишнього природного середовища в Полтавській області у 2017 році. <https://menr.gov.ua/files/docs/Reg.report/.pdf>

Відповідно до містобудівної документації вищих ієрархічних рівнів:

- «Схеми планування території Полтавської обл.»;
- «Схеми планування території Кременчуцького району Полтавської області»;

### *2. Характеристика поточного стану довкілля, у тому числі здоров'я населення, та прогностичні зміни цього стану, якщо документ державного планування не буде затверджено (за адміністративними даними, статистичною інформацією та результатами досліджень).*

Територія площею 102,59 га, на яку розробляється детальний план, розташована в адміністративних межах Піщанської сільської ради Кременчуцького району Полтавської області, за межами населеного пункту с. Піщане. Межує зі сходу з територією с. Піщане.

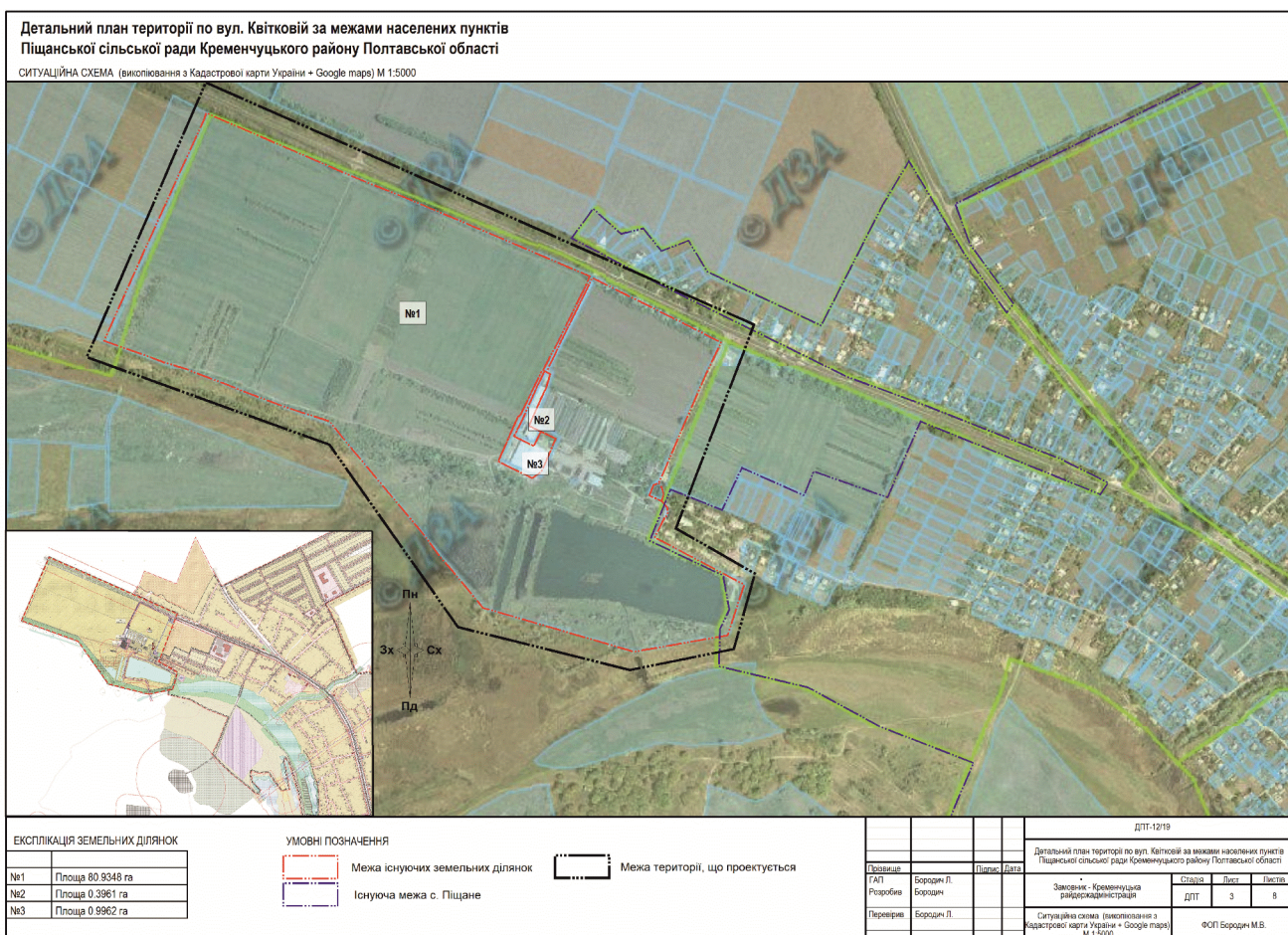
Територія проектування має транспортне сполучення (0,03 км) із автомобільним шляхом національного значення Н 08. Відстань до межі м. Кременчук – близько 5 км.

Місце розташування рис 1.(рис. 1.)

На даний момент на земельній ділянці знаходиться:

- Фруктові сади;
- Господарські об'єкти для обслуговування території фруктових садів;
- Став для технологічних потреб (полив фруктових садів);
- Парники;

- Об'єкти громадського обслуговування – каплиця, готель, підприємство громадського харчування;
- Елементи благоустрою: пішохідні доріжки, куточки відпочинку, альтанки;
- Водні об'єкти (ставок №1,2,3), які є у строковому платному володінню та користуванні.



### Характеристика поточного стану довкілля.

Територія проектування, розташована в адміністративних межах Піщанської сільської ради Кременчуцького району Полтавської області, в приміській зоні м. Кременчук, за межами населеного пункту с. Піщане. Межує зі сходу з територією с. Піщане.

На стан навколишнього середовища в межах території проектування та прилеглих до неї територій, головним чином, впливають елементи транспортної інфраструктури. Транспортний рух є інтенсивним на території Піщанської сільської ради, сільськогосподарські об'єкти на території Піщанської сільської ради не відносяться до хімічно небезпечних і не містять загроз для стану навколишнього середовища.

### Характеристика поточного стану здоров'я населення.

На території Піщанської сільської ради відсутні підприємства II-I класу шкідливості, інші небезпечні об'єкти, тому характерні ті ж самі тенденції рівнів поширеності хвороб, що і серед усього населення країни за основними класами хвороб. За період 2012–2016 рр. вказує на зростання у 2016 р. відносно 2012 р. рівнів поширеності хвороб за двома класами – природжені вади розвитку, деформації та хромосомних аномалії (на 1,13%) та хвороби органів дихання (на 0,19%). Тоді як у 2016 р. відбулося зростання поширеності хвороб відносно